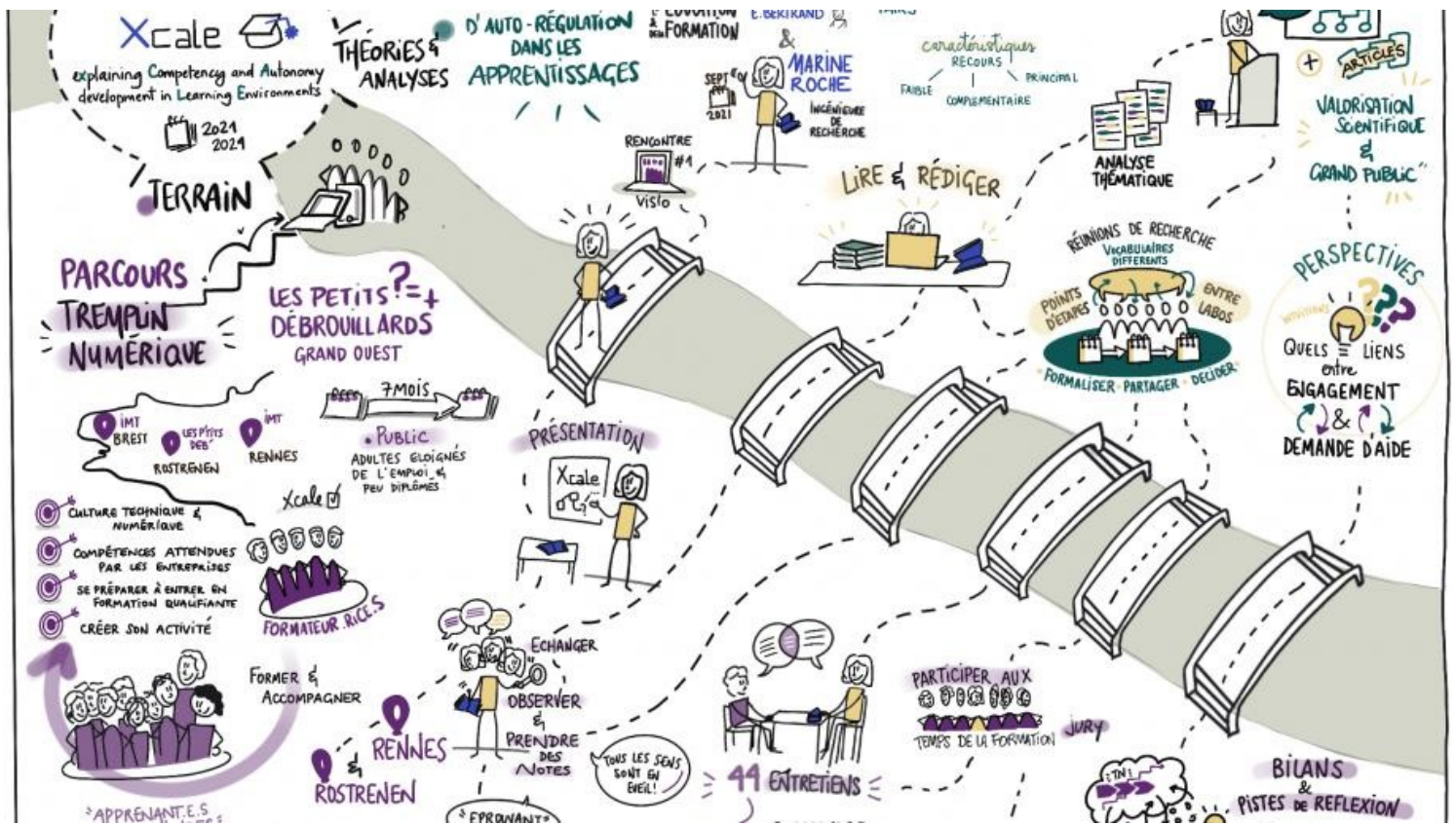


Projet ANR xCALE : une planche BD pour "donner à voir autrement les résultats"

(<https://nouvelles.univ-rennes2.fr/article/projet-anr-xcale-planche-bd-pour-donner-voir-autrement-resultats>)



(<https://nouvelles.univ-rennes2.fr/system/files/UHB/Visuel%20articles/xCALE%20illustration.pdf>)

Visualiser la planche en plus grand format. (<https://nouvelles.univ-rennes2.fr/system/files/UHB/Visuel%20articles/xCALE%20illustration.pdf>)

Qu'est-ce que le projet xCALE ?

xCALE (eXplaining Competency and Autonomy development in Learning Environments) (<https://www.imt-atlantique.fr/fr/recherche-innovation/collaborer/projet/xcale>) est une recherche ANR réunissant trois laboratoires de recherche dans trois institutions et issus de trois disciplines différentes :

- le Lab-STICC (<https://labsticc.fr/fr>) : laboratoire des sciences et techniques de l'information, de la communication et de la connaissance à l'IMT Atlantique, dans le domaine des environnements informatiques pour l'apprentissage humain ;
- le LS2N (<http://www.ls2n.fr>) : laboratoire des sciences du numérique de Nantes à Nantes Université, dans le domaine de l'intelligence artificielle ;
- le CREAD (<https://www.cread-bretagne.fr>) : Centre de recherche sur l'éducation, les apprentissages et la didactique à l'Université Rennes 2, dans le domaine des sciences de l'éducation et de la formation.

Un concepteur de formation en ligne (France IOI) et des enseignant-es complètent l'équipe, à laquelle s'ajoute le service d'appui à la recherche de l'UFR Sciences humaines de Rennes 2. L'objectif de cette recherche consiste à développer, expérimenter et évaluer un dispositif de formation en ligne proposant des soutiens didactiques. Le but est de pouvoir proposer des interventions, parfois automatisées, suggérées par une inférence bayésienne (https://fr.wikipedia.org/wiki/Inférence_bayésienne). Cela peut se manifester dans la structuration des activités ou des ressources proposées aux apprenant-es mais également sur la modélisation des apprentissages. Le but n'est pas seulement de proposer de simples recommandations d'activités pour soutenir les apprentissages mais d'aider les apprenant-es à s'autoréguler, dit autrement d'aider les apprenant-es à apprendre à apprendre.

Plus particulièrement, le CREAD avait pour objectif de réaliser une enquête exploratoire sur l'autorégulation dans le cadre d'une formation, Tremplin numérique (<https://www.lespetitsdebrouillardsgrandouest.org/tremplinum2/>), mobilisant des plateformes d'apprentissages en ligne.

Pourquoi avoir choisi de travailler avec une illustratrice ?

La planche a été réalisée par une ancienne étudiante de Rennes 2, Charlotte Velly (<https://www.linkedin.com/in/charlotte-velly/?originalSubdomain=fr>). Elle présente le travail qui a été réalisé par le CREAD. Dans le cadre de la recherche, nous avons travaillé avec une association d'éducation populaire, Les petits débrouillards (<https://www.lespetitsdebrouillards.org>). C'était le terrain de la recherche : la structure a accepté que l'on vienne observer et comprendre une de leur formation, Tremplin numérique. Nous voulions leur transmettre notre travail sous une forme plus accessible que les articles scientifiques. L'objectif de la planche est de diffuser la recherche auprès d'un public de non-chercheur-ses en SHS et de rendre accessible notre travail. L'idée est également que la planche puisse être un support pour présenter le cheminement d'une recherche et pour échanger sur les résultats, c'est-à-dire les manières de demander de l'aide.

Qu'est-ce que ce travail de facilitation graphique a apporté au projet ?

Pour réaliser ce travail nous avons dû sélectionner les informations à faire figurer sur la planche, avec l'aide de l'illustratrice. Il fallait résumer en quelques illustrations la recherche. Elle nous a permis de synthétiser la démarche et de présenter autrement notre travail. Elle donne à voir autrement les résultats.